

# 共済ながさき



平戸大橋

## もくじ

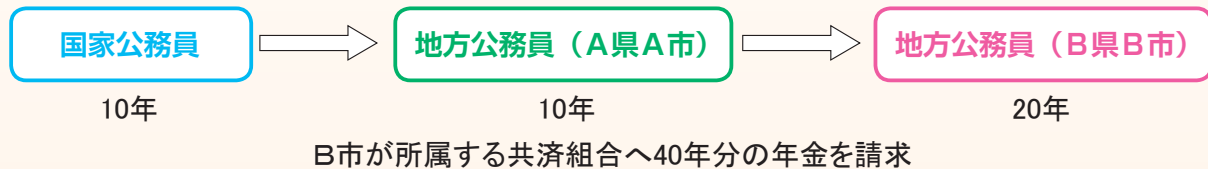
年金制度加入歴の整理はお済みですか？	2
本年9月に長期給付に係る掛金率が引き上げられます	3
共済組合の積立貯金をご利用ください!!	3
組合員証等の「検認」を実施します	4
ご家族（被扶養者）の就職等について	4
保健課からのお知らせ	5
お口の健康アドバイス	6
平成20年7月1日から貸付利率（特例利率）が引上げられます	8
団体信用生命保険「だんしん」のご案内	8
東京グリーンパレス「夏の宿泊プラン」	9
小浜温泉やすらぎの宿「グランビューうのみ」	10

# 年金制度加入歴の整理はお済みですか？

年金請求に備え、年金制度加入歴や年金の請求先を整理しておきましょう。

## 1 公務員期間の通算

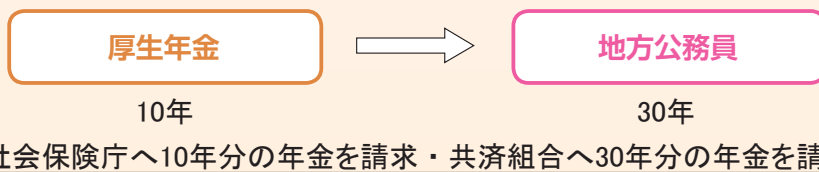
地方公務員の組合員期間は、それぞれの組合員期間が通算され、また、国家公務員の組合員期間とも通算されます。



国家公務員及びA市の記録はB市が所属する共済組合へ移管され、組合員期間は40年となります。年金については、B市が所属する共済組合へ請求することとなります。国家公務員共済組合及びA市が所属する共済組合へ年金を請求する必要はありません。

他の公的年金制度の加入期間があり、その年金を請求する際に公務員の期間の「年金加入期間確認通知書」が必要ですが、それについてもB市が所属する共済組合へ請求することとなります。

## 2 厚生年金・国民年金・私学共済への加入歴がある場合



他の公的年金制度の加入期間については、共済組合では把握していませんので、共済組合以外の公的年金加入期間を確認する必要があります。確認する書類として「年金加入期間確認通知書」を社会保険庁・共済組合のそれぞれへ請求し、届きましたらそれぞれの年金請求時に添付します。年金もそれぞれから支給されます。

## 3 基礎年金番号について

基礎年金番号は、平成9年1月に導入され、厚生年金保険や共済組合など被用者年金制度に加入したときに社会保険庁で付番し、公的年金制度加入期間の確認や公的年金制度間の情報交換の共通番号として活用されています。

年金給付の請求の際には、基礎年金番号(通知書)の写し等が必要です。基礎年金番号(通知書)が不明の場合は、早めに再交付の手続きを行い、年金給付の請求まで大切に保管しましょう。

### 基礎年金番号(通知書)を紛失したとき

公的年金制度の加入期間が共済組合のみの方

社会保険事務所において基礎年金番号通知書の再交付の手続きを行います。

共済組合加入前に厚生年金保険・国民年金被保険者となり付番されている方

社会保険事務所において年金手帳の再交付の手続きを行います。

## 本年9月に長期給付に係る掛金率が引き上げられます

平成16年に行われた地方公務員共済年金における財政再計算により、平成20年9月に長期給付に係る掛金率は、次のとおり引き上げられます。

(単位：‰)

区 分	平成20年8月まで (現 行)	平成20年9月から
給料に対する 割 合 ※	90.2875	92.50 (+2.2125)
期末手当等 に対する割合	72.23	74.00 (+1.77)

※ 給料に係る掛金を算定する場合、掛金率を基本給に乗ずることになっています。したがって、諸手当を除いたものに掛金率が乗じられることとなりますので、給料に対する割合は、期末手当等に対する割合と異なります。

※ 長期給付に係る掛金率は、地方公務員共済組合連合会定款で定めています。

● 次回の財政再計算は、平成21年に行われる予定です。

## 共済組合の積立貯金をご利用ください!!

### ☆共済積立貯金の特徴

- ・ 給料からの天引きで確実に増やせます！
- ・ 利息は3・9月末日に計算し、翌日に元本に繰入れます！（半年複利 年利0.40%）
- ・ 払戻・解約手数料もかかりません！
- ・ 積立額は1,000円単位とお手軽です！
- ・ 新規加入については毎月受付けています！（翌月より積立開始となります。）

### 《積立貯金払戻・解約請求書提出及び送金スケジュール》

送 金 年 月	払 戻		解 約	
	締 切 日	送 金 日	締 切 日	送 金 日
平成20年7月送金	6月30日	7月15日	7月4日	7月31日
	7月15日	7月31日		
平成20年8月送金	7月31日	8月15日	8月5日	8月29日
	8月15日	8月29日		
平成20年9月送金	8月29日	9月12日	9月5日	9月30日
	9月12日	9月30日		

※ 締切日までに、共済組合へ必着するよう手続きしてください。締切日を過ぎますと送金できませんのでご注意ください。

※ 払戻・解約については、共済組合に登録してある登録印での請求となりますのでご注意ください。

※ 加入してから1年未満の方は払戻できませんので、ご注意ください。

## ～組合員証等の「検認」を実施します～

平成20年度は、組合員証等の検認を行います。また、この検認に併せて被扶養者の資格確認を行いますので、被扶養者を認定中の方については、提出書類等も必要となります。詳細につきましては、後日改めて所属所の共済組合事務担当者の方を通してお知らせすることとしますので、ご協力をお願いします。

**再度確認願います!!**

## ～ご家族（被扶養者）の就職等について～

前号でも取り上げましたが、再度お知らせします。ご家族の現況について、確認中の方または未確認の方で、次のケースに該当することが判明した場合は、所属所の共済組合事務担当者へ連絡し、必要な手続きをすみやかに行ってください。（手続きの際には、必ず被扶養者証を返還してください。）

- 1 **ご家族が就職され、他の健康保険に加入している場合**
- 2 **ご家族がパートやアルバイトを始められ、年額130万円以上の収入が見込まれる場合**  
(月収108,333円以上がほぼ毎月見込まれる場合)

**注意!!** 学生＝被扶養者ではありません。  
収入額が基準を超えるものであれば、被扶養者とはなりません。

- 3 **別居されているご家族が、アルバイトなどで収入を得ており、主に組合員からの仕送りにより生計を維持しているとはいえなくなった場合**

以上の事例に該当する場合、認定取消しの手続きが遅れますと遡って被扶養者の認定が取り消されることとなります。その間に組合員被扶養者証を使用して医療機関に受診をしていた際には、その医療費は返還していただくこととなりますので、ご注意願います。

# 保 健 課 か ら の お 知 ら せ

## 1 70歳～74歳の方の自己負担割合は、1割に据え置かれました

平成20年4月から70歳～74歳の組合員又は被扶養者の医療費に係る自己負担割合は2割（共済組合負担8割）となりましたが（一定以上所得者は3割）、平成20年度の特例措置として、平成20年4月1日から平成21年3月31日までの間、自己負担割合は1割に据え置かれました。

## 2 小学校入学前までは自己負担2割です

平成20年4月から乳幼児に対する自己負担2割の対象年齢が拡大され、義務教育就学前までとなりました。

## 3 入院時生活療養費の対象者が65歳以上となりました

平成20年4月から療養病床に入院した際の食費及び居住費について、自己負担額を控除した額に対する給付（入院時生活療養費）が、70歳以上から65歳以上へ引き下がりました。

## 4 新たに保険適用として認められました

平成20年4月から新たに療養費の支給対象となった弾性着衣等についてお知らせします。

悪性腫瘍の術後に発生する四肢のリンパ浮腫の治療のために、医師の指示に基づき購入する弾性着衣等（弾性ストッキング、弾性スリーブ、弾性グローブ及び弾性包帯）が、療養費の支給対象となりました。

なお、弾性包帯については、弾性ストッキング、弾性スリーブ及び弾性グローブを使用できないと認められる場合に限り療養費の支給対象となります。

### ○請求の際必要な提出書類

療養費又は家族療養費請求書

医師の証明書等（装着部位、手術日等が明記されていること。）

領収書（装着する者の名前、購入した着衣等の名称が明記されていること。）



# お口の健康アドバイス



長崎県歯科医師会  
地域保健委員会 副委員長  
古豊 泰彦 先生

当組合の歯科医療費は、全国平均よりも高い状況にあります。そこで、長崎県歯科医師会のご協力により「お口の健康アドバイス」と題し、口腔衛生について掲載します。

## 先生から一言

長崎県歯科医師会地域保健委員会副委員長をしている古豊泰彦です。長崎市小峰町で開業しています。今回は歯周病と全身の関係についてお話します。



## ● 歯周病は怖い病気です

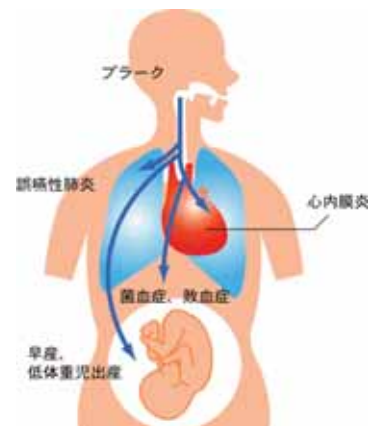
歯周病の特徴は自覚症状があまりなく慢性に経過することです。知らないうちに進行する怖い病気です。もしすべての歯に5mm程度の歯周ポケットができたとすると、その面積は72cm<sup>2</sup>に相当します。これは9cm×8cmの大きさになります。仮にこの大きさの潰瘍が皮膚や内臓にあれば全身に大きく影響します。細菌がたくさん住みつく歯周ポケットも同様です。



## ● 歯周病が全身に影響します

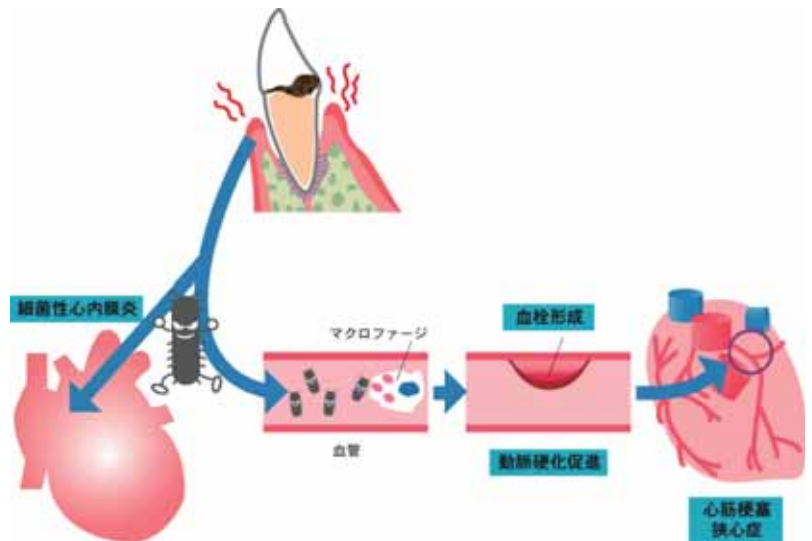
歯周病の原因菌が気道や血液を介して全身に影響することがあります。歯周病の歯ぐきからの出血：に由来して、細菌性心内膜炎がおこるリスクが高くなると言われています。また、老人などで肺炎の原因菌が口腔衛生の悪い歯周病患者の歯垢から検出されています。さらに、妊婦の羊水からも口の中から来たと思われる細菌が見つかることがあり、血行性のものと考えられます。

胃潰瘍の原因菌であるピロリ菌も歯垢に住み着いている可能性も指摘されています。糖尿病も歯周病による悪化が認められます。



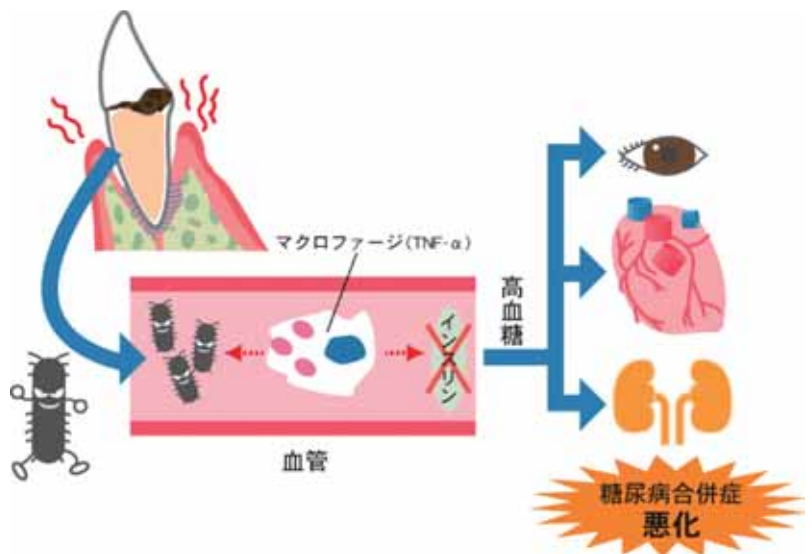
## ● 歯周病と心臓血管疾患

歯周病が心臓血管疾患を悪化させることがあります。心内膜という心臓の内側の膜や弁に血液を介して細菌感染がおこると、細菌性心内膜炎といい、心不全につながることもあります。歯周病の患者さんで歯ぐきの炎症がひどくなると血液の流れが悪くなり、また、歯周ポケットからの細菌の侵入で免疫細胞、特にマクロファージの活動を増して動脈壁の硬化を引き起こし、結果として血栓形成を促進します。このことが心筋梗塞や狭心症などの虚血性心疾患を悪化させることがあります。



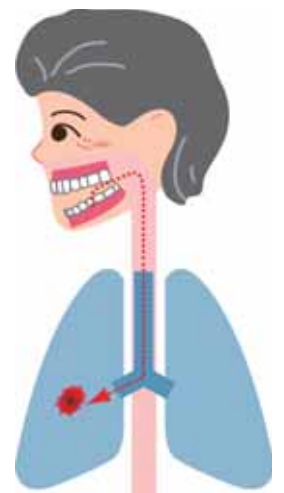
## ● 歯周病と糖尿病

歯周病は糖尿病を悪化させる要因となります。歯周病菌と戦う免疫細胞のマクロファージが産生する物質などがインスリンの活性に干渉し糖代謝が変化します。このため血糖値の調節が不十分となり、網膜症や動脈硬化、腎障害などの糖尿病合併症の発生率が高くなります。



## ● 歯周病と呼吸器疾患

歯周病と誤嚥性肺炎には深い関係があります。老人や手術後の患者さんで嚥下反射が弱まり、誤って唾液が気管に入ってしまうと、歯垢にいる細菌が肺に感染して肺炎がおこるのです。これは、歯垢の中には肺炎球菌などが共存しているためですが、歯周病と関連した嫌気性菌も作用して肺炎をより憎悪させることがあります。また、歯周病菌に対する免疫反応で増えたサイトカインと呼ばれる物質が、歯周ポケットから唾液中に出て肺に誤嚥されると、炎症反応を刺激して肺炎を起こしやすくしたり悪化させたりします。



## 平成20年7月1日から 貸付利率（特例利率）が上げられます

共済組合の貸付事業に係る貸付利率については、被用者年金の一元化に伴う共済組合と厚生年金の積立金の管理・運用ルールの統一化により、当該利率は、平成20年1月及び平成20年7月に段階的に上げられることについては、既に当共済組合の広報誌等によりご案内しているところです。

当該利率は、財政融資資金利率（注）に応じて変動となりますが、平成20年4月1日における財政融資資金利率が年1.4%となり、当組合の貸付規則に定める財政融資資金利率が年2.4%以下であることから、平成20年7月1日からの貸付事業に係る特例利率は下記のとおり引き上げられます。

なお、現在貸付を受けている方の利率改正後の償還については、現在の償還回数を変更せずに行うため、償還額が上がりますので、6月中に「貸付金個別償還明細表」を所属所経由で送付します。（詳しい償還額等についてはそちらをご覧ください。）

（注）国債の市場流通金利を基準として、財政融資資金法の規定により財務大臣が毎月定める約定期間10年の預託金利率をいいます。

適用期間	普通・住宅・特別貸付	災害貸付	在宅介護対応住宅貸付
平成20年6月まで	2.46% (2.52%)	2.05% (2.11%)	2.20% (2.26%)
平成20年7月から	2.66% (2.72%)	2.22% (2.28%)	2.40% (2.46%)

（ ）内は、一部負担金の負担率年0.06%を含む。

## 団体信用生命保険「だんしん」のご案内

団体信用生命保険「だんしん」は、共済組合で貸付金を借り受けた方が、万一死亡又は高度障害となった場合、貸付金の返済をすべて保険金にて賄うことを目的とした事業です。

これにより、退職手当金が確保され本人及びその家族の生活の安定を図ることができます。

また、「だんしん」に加入した方は、「債務返済支援保険」にも加入することができます。

この「債務返済支援保険」とは、病気・障害または所定の精神障害により就業障害状態となったときに、3年を限度に毎月の返済金相当額が、加入者へ保険金として支払われる制度です。

さらに、「債務返済支援保険」に係る、平成20年度からの保険料率等については、保険金（平均返済月額相当額）1万円につき月額96円（平成19年度は196円）に改定され、新たな保証として「天災危険担保特約保証」（注）が付加されたうえで、原則3年間固定となっております。

平成20年度における「だんしん」の**中途加入の募集は8月に予定しており、その詳細については後日お知らせいたしますが、これを機会に、ぜひ、借受人の皆様は加入をご検討ください。**

（注）「天災危険担保特約保証」とは、次の身体障害による就業災害についても、保険金の支払対象とするものです。

（1）地震、噴火又は津波によって被った身体障害

（2）地震、噴火又は津波に伴って生じた事故若しくはこれらに伴う秩序の混乱に基づいて生じた事故によって被った身体障害



東京グリーンパレス 夏の宿泊プラン

# サマープラン 一泊朝食付

2008年6月22日(日)～8月31日(日)

プラン特別料金 一泊朝食付 ( )内は1名様料金 1日50室限定  
シングル 1室1名様利用 ツイン 1室2名様利用 トリプル 1室3名様利用

 シングル	9,800円
 ツイン	15,500円 (7,750円)
 トリプル	18,500円 (6,167円)

もう夏のご予定はお決まりですか？

東京話題のスポットからテーマパークまで、交通至便な  
東京グリーンパレスが皆様のご宿泊をお待ちいたしております

地下鉄・JRご利用で・・・

有楽町まで	5分	六本木まで	20分
新宿まで	15分	浦安まで	35分
東京駅まで	15分	羽田空港まで	50分



**特典**

ミネラルウォーターを無料サービス  
(1名様につき1本)

## 東京グリーンパレス

全国市町村職員共済組合連合会

ご予約・お問い合わせは

TEL03(5210)4600 FAX03(5210)4644

〒102-0084 東京都千代田区二番町2番地

<http://www.tokyogp.com/>





伊勢海老会席 (ペアー限定)  
 一般 ¥19,700  
 組合員 ¥16,500



舟盛  
 ¥5,000~



鮑会席  
 一般 ¥9,350  
 組合員 ¥7,750  
**7月末まで**



おこぜ会席  
 一般 ¥9,350  
 組合員 ¥7,750  
**7月1日~9月末まで**



太陽は、海を  
 茜色に染めながら  
 眠りに入る

宿泊 組合員/被扶養者 一泊二食 4,650円(入湯税込)~  
 その他の者(一般) 一泊二食 6,250円(入湯税込)~



小浜温泉やすらぎの宿  
**グランビュウおみ**

〒854-0514 長崎県雲仙市小浜町北本町943  
 Tel 0957-74-2515/0957-76-0134  
 Fax 0957-74-4455  
<http://gvuomi.5star-e.net/>

**夏の会席  
 料理長お勧め!**

長崎県市町村職員共済組合

長崎市興善町6番24号  
 TEL 095-827-3137 FAX 095-824-9050  
 URL <http://www.nagasaki-kyosai.jp/>  
 編集発行人 佐藤 福生